

令和元年度 福島県教育旅行入込調査報告書



令和3年2月26日
福島県観光交流局観光交流課

目 次

1	はじめに	1
2	過去11年間の教育旅行入込状況について	2
3	県内・県外別の入込状況について	4
4	都道府県別の入込状況について	6
5	校種別・月別の入込状況について	11
6	訪問先の方部別の入込状況について	14
7	新型コロナウイルス感染症の影響について	15
8	おわりに	16

1 はじめに

福島県ではこれまで、会津地方を中心とした歴史学習や豊かな自然環境を生かした体験学習等を推進し、延べ宿泊者数で年間約8千校、70万人を超える子どもたちを受け入れてきました。しかし、平成23年3月の東日本大震災及び東京電力福島第一原子力発電所事故による風評などの影響により、平成23年度は約2千校、13万人まで減少しました。

今回の令和元年度調査結果では、学校数が震災前の87.6%(6,941校)、延べ宿泊者数が同72.8%(516,525人)となりました。

本県教育旅行の実態把握と今後の効果的な取組へ繋げるための基礎資料として、本報告書では、県内・県外別、都道府県別、校種別・月別、訪問先の方部別それぞれの入込数の推移から分析を行っております。

本県の教育旅行復活のため、本データを活用していただければ幸いです。

調査概要

- 1 調査対象期間 : 平成31年4月1日～令和2年3月31日
- 2 調査方法 : アンケート方式
- 3 対象施設・団体 : 601件(民間施設:574件、公営施設:27件)
- 4 回答率 : 86.9%(民間施設:495件、公営施設:27件)
- 5 調査団体 :
教育旅行(修学旅行、林間学校、臨海学校、スポーツ・文化合宿、オリエンテーション等、学校主催で実施した旅行)を目的に県内で宿泊した小学校から大学までの学校・団体数及び延べ宿泊者数
※県内の小・中学校を対象としたふくしまっ子自然体験・交流活動支援事業及び「福島
の心」を育む自然体験事業は、参考値として掲載。
- 6 調査実施主体 : 福島県観光交流局観光交流課
- 7 調査協力 : 公益財団法人福島県観光物産交流協会

2 過去11年間の教育旅行入込状況について

福島県の教育旅行は、震災前の平成21年度において年間約8千校、約70万人の子どもたちを受け入れておりましたが、東日本大震災及び東京電力福島第一原子力発電所事故による風評の影響などから、平成23年度は学校数が約2千校、延べ宿泊者数が約13万人にまで減少しました。令和元年度は、学校数が震災前の87.6%の6,941校、延べ宿泊者数が震災前の72.8%の516,525人泊となりました。

平成24年度以降、着実に増加しておりましたが、令和元年度は台風19号や新型コロナウイルス感染症の影響を受け、学校数、延べ宿泊者数とも前年度を下回り、いまだ平成21年度の水準には至っていません。

※注 教育旅行入込数の震災前との比較については、平成22年度調査数値が震災直後に集計を行っており、調査結果に若干精度を欠く部分があるため、平成21年度との比較を行っています。

【表1】過去11年間の教育旅行学校数の推移 (単位：校)

年度	民間施設	公営施設	合計	対前年度比
平成21年度	5,046	2,874	7,920	100.7%
平成22年度	5,085	2,562	7,647	96.6%
平成23年度	1,516	566	2,082	27.2%
			(2,259)	
平成24年度	3,043	999	4,042	194.1%
			(4,567)	
平成25年度	3,649	1,127	4,776	118.2%
			(5,262)	
平成26年度	4,169	1,030	5,199	108.9%
			(5,721)	
平成27年度	4,401	1,273	5,674	109.1%
			(6,201)	
平成28年度	4,787	1,149	5,936	104.6%
			(6,468)	
平成29年度	5,758	1,092	6,850	115.4%
			(7,365)	
平成30年度	5,832	1,215	7,047	102.9%
			(7,495)	
令和元年度	5,743	1,198	6,941	98.5%
			(7,250)	

※平成22年度は参考値となります。

※年度下段は、ふくしまっ子自然体験・交流活動支援事業及び「ふくしまの心」を育む自然体験事業のうち、当調査に該当する学校数を含みます。

【表2】過去11年間の教育旅行延べ宿泊者数の推移 (単位：人泊)

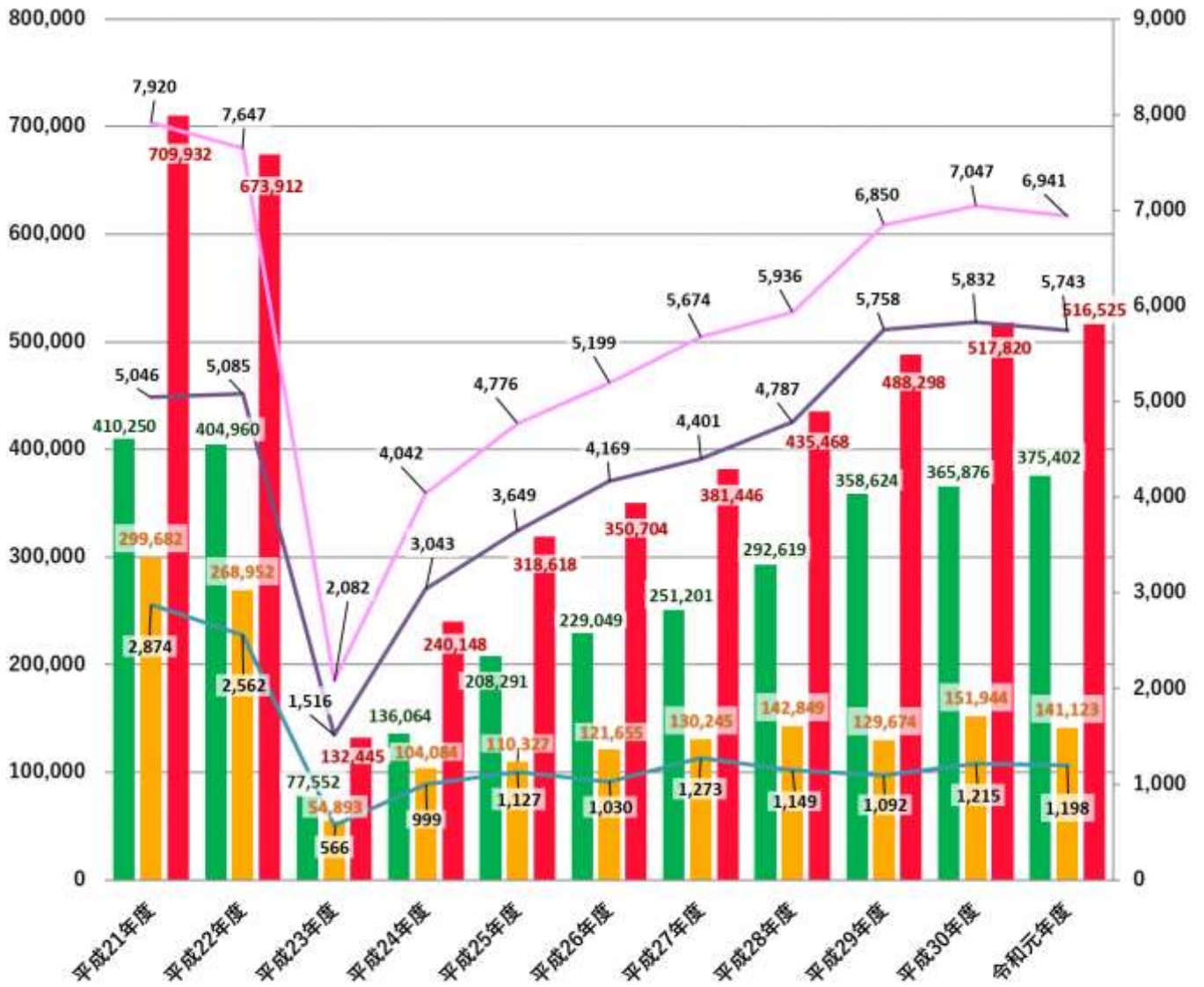
年度	民間施設	公営施設	合計	対前年度比
平成21年度	410,250	299,682	709,932	97.6%
平成22年度	404,960	268,952	673,912	94.9%
平成23年度	77,552	54,893	132,445	19.7%
			(148,621)	
平成24年度	136,064	104,084	240,148	181.3%
			(281,913)	
平成25年度	208,291	110,327	318,618	132.7%
			(355,886)	
平成26年度	229,049	121,655	350,704	110.1%
			(388,077)	
平成27年度	251,201	130,245	381,446	108.8%
			(422,342)	
平成28年度	292,619	142,849	435,468	114.2%
			(476,052)	
平成29年度	358,624	129,674	488,298	112.1%
			(527,143)	
平成30年度	365,876	151,944	517,820	106.0%
			(551,088)	
令和元年度	375,402	141,123	516,525	99.7%
			(541,705)	

※平成22年度は参考値となります。

※年度下段は、ふくしまっ子自然体験・交流活動支援事業及び「ふくしまの心」を育む自然体験事業のうち、当調査に該当する延べ宿泊者数を含みます。

【グラフ 1】 福島県教育旅行入込数の推移
(人泊)

(校)



学校数		人泊数	
—	民間施設	■	民間施設
—	公営施設	■	公営施設
—	民間+公営	■	民間+公営

3 県内・県外別の入込状況について

(1) 県内学校の入込数

福島県内の学校の入込数は、学校数が前年度比7.7%減の2,668校、延べ宿泊者数が前年度比2.8%増の114,807人泊となっています。

震災前の平成21年度と比較すると、学校数は84.9%、延べ宿泊者数は74.7%となっています。なお、ふくしまっ子自然体験・交流活動支援事業及び「ふくしまの心」を育む自然体験事業のうち、当調査に該当する学校数・延べ宿泊者数を含めた参考値と比較すると、それぞれ94.8%、91.1%となっています。

(2) 県外学校の入込数

県外の学校の入込数は、学校数が前年度比2.8%増の4,273校、延べ宿泊者数が前年度比1.1%減の401,718人泊となっています。

これは、震災前の平成21年度と比較すると、学校数は89.4%、延べ宿泊者数は72.2%となっています。

【表3】教育旅行学校数の推移 (単位：校)

年度	県内	県内 伸び率	県内 平成21年度比	県外	県外 伸び率	県外 平成21年度比	合計	伸び率	平成21年度比
平成21年度	3,141			4,779			7,920	0.7%	
平成22年度	3,266	4.0%	104.0%	4,381	-8.3%	91.7%	7,647	-3.4%	96.6%
平成23年度	1,322	-59.5%	42.1%	760	-82.7%	15.9%	2,082	-72.8%	26.3%
	(1,499)	(-54.1%)	(47.7%)				(2,259)	(-70.5%)	(28.5%)
平成24年度	2,450	85.3%	78.0%	1,592	109.5%	33.3%	4,042	94.1%	51.0%
	(2,975)	(98.5%)	(94.7%)				(4,567)	(102.2%)	(57.7%)
平成25年度	2,483	1.3%	79.1%	2,293	44.0%	48.0%	4,776	18.2%	60.3%
	(2,969)	(-0.2%)	(94.5%)				(5,262)	(15.2%)	(66.4%)
平成26年度	2,429	-2.2%	77.3%	2,770	20.8%	58.0%	5,199	8.9%	65.6%
	(2,951)	(-0.6%)	(94.0%)				(5,721)	(8.7%)	(72.2%)
平成27年度	2,738	12.7%	87.2%	2,936	6.0%	61.4%	5,674	9.1%	71.6%
	(3,265)	(10.6%)	(103.9%)				(6,201)	(8.4%)	(78.3%)
平成28年度	2,790	1.9%	88.8%	3,146	7.2%	65.8%	5,936	4.6%	74.9%
	(3,322)	(1.7%)	(105.8%)				(6,468)	(4.3%)	(81.7%)
平成29年度	2,640	-5.4%	84.0%	4,210	33.8%	88.1%	6,850	15.4%	86.5%
	(3,155)	(-5.0%)	(100.4%)				(7,365)	(13.9%)	(93.0%)
平成30年度	2,890	9.5%	92.0%	4,157	-1.3%	87.0%	7,047	2.9%	89.0%
	(3,338)	(5.8%)	(106.3%)				(7,495)	(1.8%)	(94.6%)
令和元年度	2,668	-7.7%	84.9%	4,273	2.8%	89.4%	6,941	-1.5%	87.6%
	(2,977)	(-10.8%)	(94.8%)				(7,250)	(-3.3%)	(91.5%)

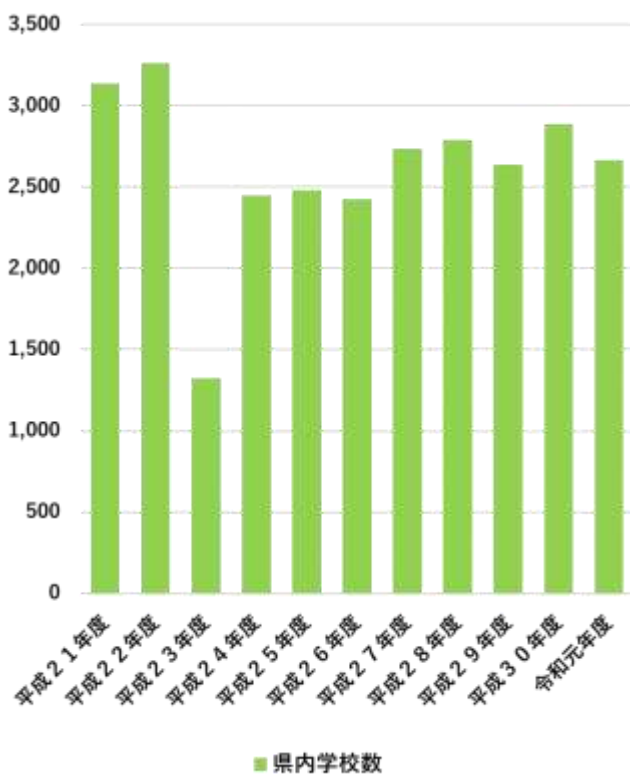
※平成23年度からの年度下段は、ふくしまっ子自然体験・交流活動支援事業及び「ふくしまの心」を育む自然体験事業のうち、当調査に該当する学校数を含みます。

【表4】教育旅行延べ宿泊者数の推移 (単位：人泊)

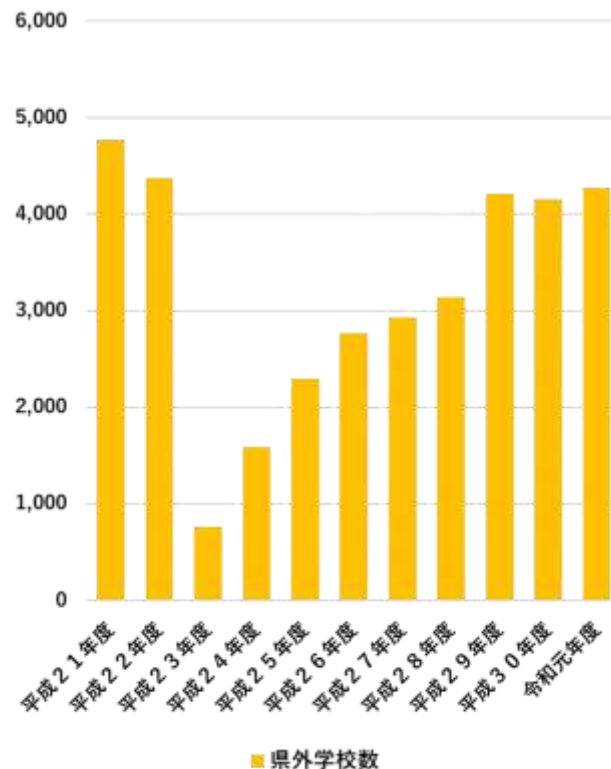
年度	県内	県内 伸び率	県内 平成21年度比	県外	県外 伸び率	県外 平成21年度比	合計	伸び率	平成21年度比
平成21年度	153,727			556,205			709,932	-2.4%	
平成22年度	164,481	7.0%	107.0%	509,431	-8.4%	91.6%	673,912	-5.1%	94.9%
平成23年度	53,746	-67.3%	35.0%	78,699	-84.6%	14.1%	132,445	-80.3%	18.7%
	(69,922)	(-57.5%)	(45.5%)				(148,621)	(-77.9%)	(20.9%)
平成24年度	90,485	68.4%	58.9%	149,663	90.2%	26.9%	240,148	81.3%	33.8%
	(132,250)	(89.1%)	(86.0%)				(281,913)	(89.7%)	(39.7%)
平成25年度	105,647	16.8%	68.7%	212,971	42.3%	38.3%	318,618	32.7%	44.9%
	(142,915)	(8.1%)	(93.0%)				(355,886)	(26.2%)	(50.1%)
平成26年度	98,854	-6.4%	64.3%	251,850	18.3%	45.3%	350,704	10.1%	49.4%
	(136,227)	(-4.7%)	(88.6%)				(388,077)	(9.0%)	(54.7%)
平成27年度	103,670	4.9%	67.4%	277,776	10.3%	49.9%	381,446	8.8%	53.7%
	(144,566)	(6.1%)	(94.0%)				(422,342)	(8.8%)	(59.5%)
平成28年度	105,559	1.8%	68.7%	329,909	18.8%	59.3%	435,468	14.2%	61.3%
	(146,143)	(1.1%)	(95.1%)				(476,052)	(12.7%)	(67.1%)
平成29年度	97,638	-7.5%	63.5%	390,660	18.4%	70.2%	488,298	12.1%	68.8%
	(136,483)	(-6.6%)	(88.8%)				(527,143)	(10.7%)	(74.3%)
平成30年度	111,634	14.3%	72.6%	406,186	4.0%	73.0%	517,820	6.0%	72.9%
	(144,902)	(6.2%)	(94.3%)				(551,088)	(4.5%)	(77.6%)
令和元年度	114,807	2.8%	74.7%	401,718	-1.1%	72.2%	516,525	-0.3%	72.8%
	(139,987)	(-3.4%)	(91.1%)				(541,705)	(-1.7%)	(76.3%)

※平成23年度からの年度下段は、ふくしまっ子自然体験・交流活動支援事業及び「ふくしまの心」を育む自然体験事業のうち、当調査に該当する学校数を含みます。

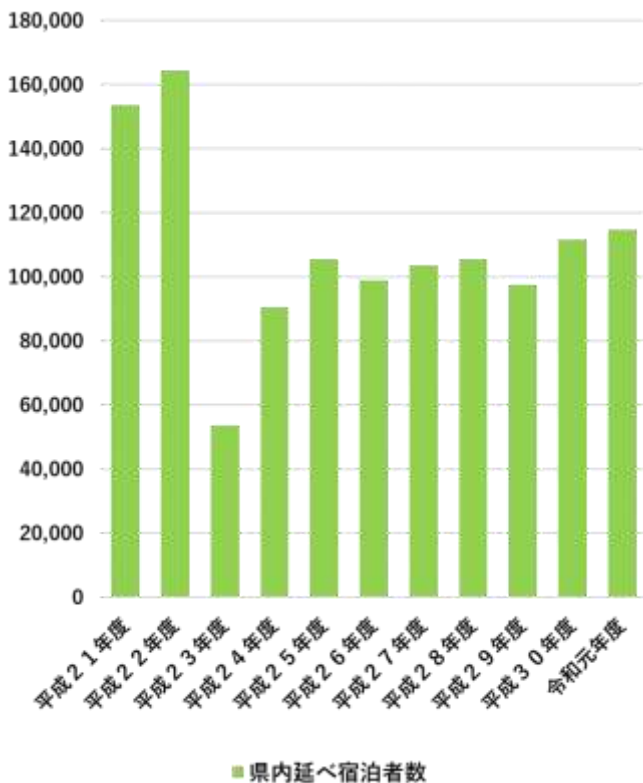
【グラフ2】 県内の学校数の推移 (単位:校)



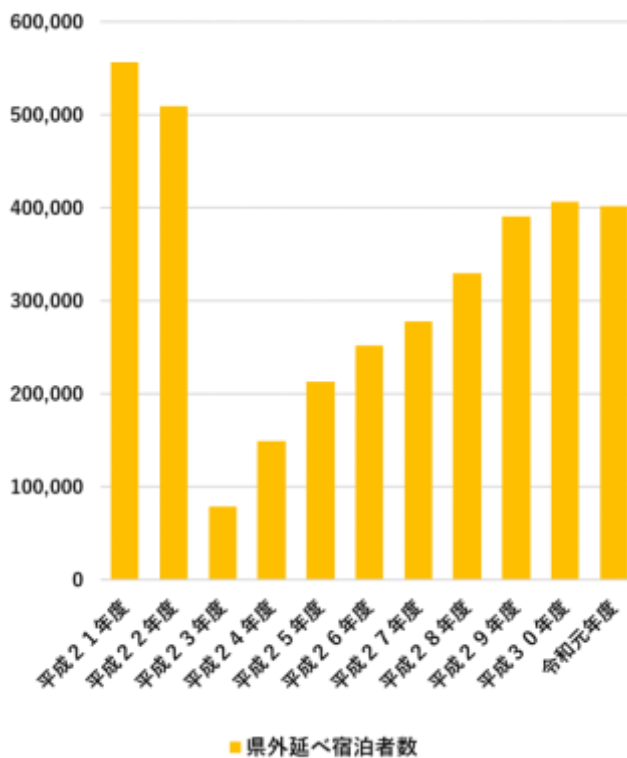
【グラフ3】 県外の学校数の推移 (単位:校)



【グラフ4】 県内の延べ宿泊者数の推移 (単位:人泊)



【グラフ5】 県外の延べ宿泊者数の推移 (単位:人泊)



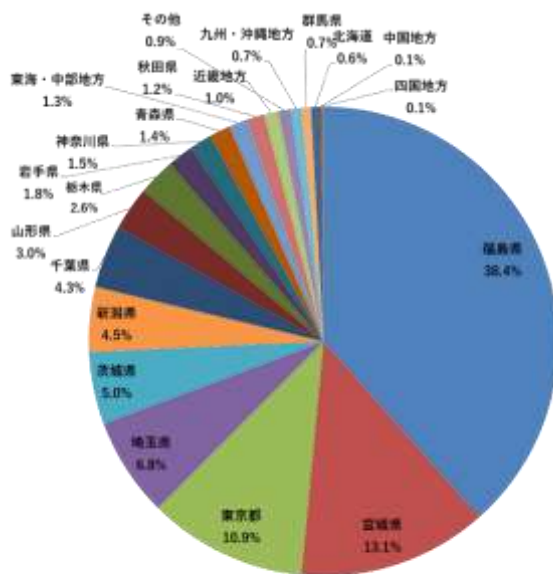
4 都道府県別の入込状況について

(1) 都道府県別のシェア

福島県で教育旅行を実施する学校を、所在都道府県別に見ると、首都圏の東京都・埼玉県・千葉県からの来県が多く、3都県の合計では、学校数全体の22.1%、延べ宿泊者数全体の40.2%を占めています。

また、隣接する宮城県・茨城県・新潟県・山形県・栃木県からの来県も多く、隣接県5県の合計では学校数全体及び延べ宿泊者数全体いずれも28.1%を占めています。

福島県内の学校は、学校数全体の38.4%、延べ宿泊者数全体の22.2%を占めており、これら9都県をすべて合算すると、学校数で88.7%、延べ宿泊者数で90.5%に達します。

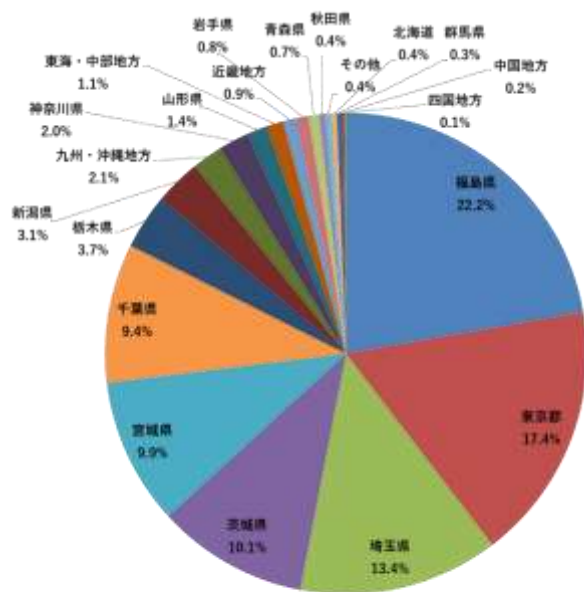


▲学校数の都道府県別割合

(2) 都道府県別の推移等

令和元年度の入込学校数や延べ宿泊者数で大きなシェアを占めている首都圏や隣接県の推移を見ると、震災後から着実に増加していますが、まだ震災前の水準には達していません。

一方で、震災前に来県する学校数、延べ宿泊者数が少なかった東海・近畿や九州地方などでは平成21年度の実績を上回る学校数や延べ宿泊者数となった県もみられています。



▲延べ宿泊者数の都道府県別割合

(3) 聞き取り調査の結果

今回の調査対象宿泊施設のうち、年間2,000人泊以上増加した施設に、増加の要因を聞き取りしたところ、本県がこれまで取り組んできた教育旅行誘致キャラバンや県外の学校へのバス代助成事業「福島県教育旅行復興事業」等の効果、震災からの時間経過による回復の3点が上位を占めました。

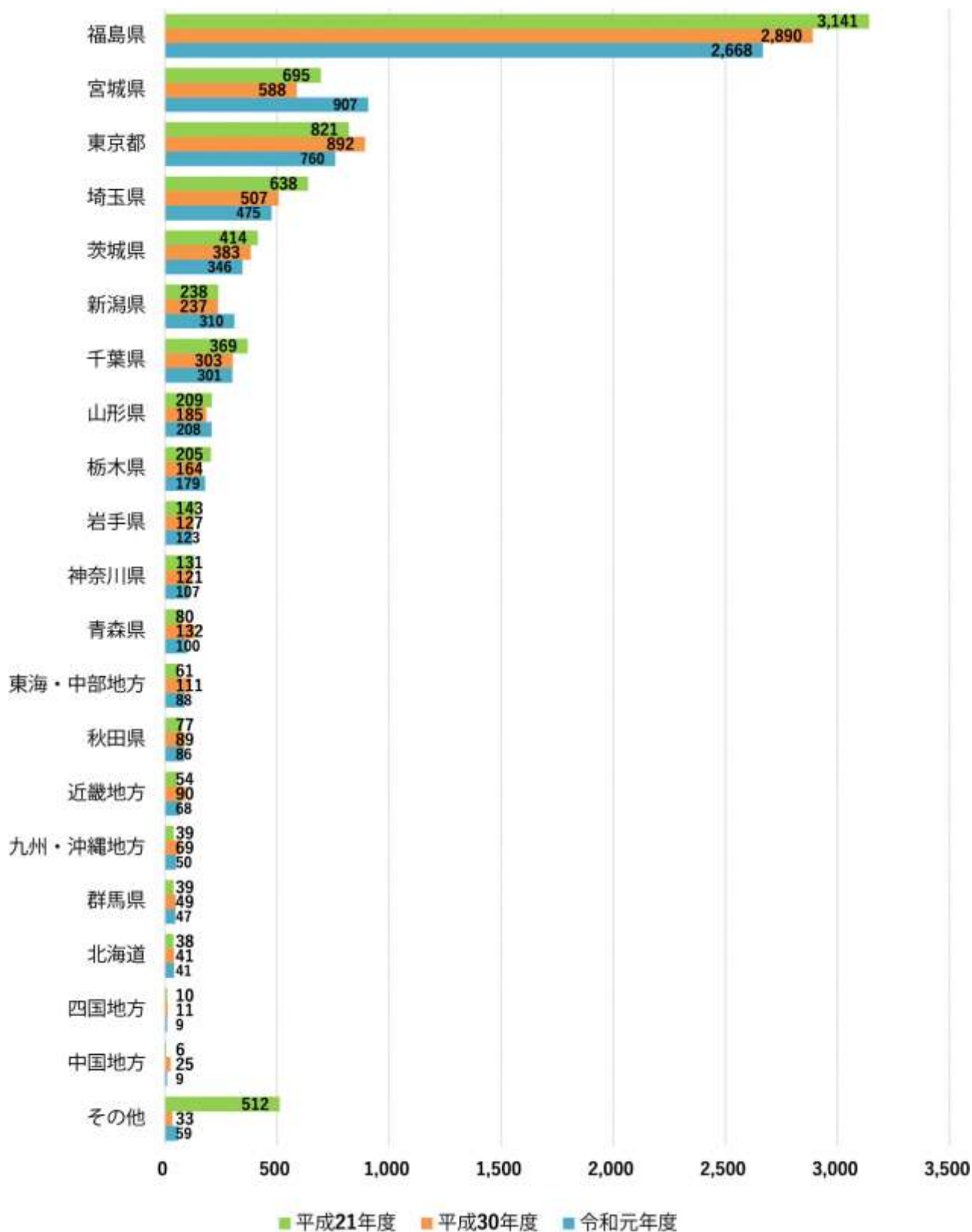
【表5】都道府県別入込数一覧 学校数

	平成21年度	平成22年度	平成23年度	平成24年度	平成25年度	平成26年度	平成27年度	平成28年度	平成29年度	平成30年度	令和元年度	平成30年度比 伸び率	令和元年度/ 平成21年度比
北海道	38	36	0	8	7	13	27	40	31	41	41	0.0%	107.9%
青森県	80	43	8	44	52	89	80	75	96	132	100	-24.2%	125.0%
岩手県	143	106	28	78	83	98	105	123	143	127	123	-3.1%	86.0%
宮城県	695	563	99	252	350	473	490	517	591	588	907	54.3%	130.5%
秋田県	77	55	19	51	39	77	64	78	93	89	86	-3.4%	111.7%
山形県	209	164	47	122	120	166	152	162	181	185	208	12.4%	99.5%
福島県	3,141	3,266	1,322	2,450	2,483	2,429	2,738	2,790	2,640	2,890	2,668	-7.7%	84.9%
茨城県	414	394	61	160	169	181	287	323	353	383	346	-9.7%	83.6%
栃木県	205	195	50	109	116	118	151	166	167	164	179	9.1%	87.3%
群馬県	39	39	6	13	18	18	30	27	43	49	47	-4.1%	120.5%
埼玉県	638	462	139	193	206	252	313	357	432	507	475	-6.3%	74.5%
千葉県	369	388	40	92	120	208	236	221	239	303	301	-0.7%	81.6%
東京都	821	897	105	258	370	396	529	625	716	892	760	-14.8%	92.6%
神奈川県	131	138	13	48	62	63	89	93	116	121	107	-11.6%	81.7%
新潟県	238	216	39	59	97	109	128	179	209	237	310	30.8%	130.3%
富山県					7	7	6	7	10	7	5	-28.6%	
石川県	14	12	15	5	1	2	9	7	18	8	11	37.5%	142.9%
福井県					1	1	3	0	15	9	4	-55.6%	
山梨県	7	6	2	5	5	7	3	1	22	8	4	-50.0%	57.1%
長野県	13	22	5	15	13	14	10	9	26	38	23	-39.5%	176.9%
静岡県	19	11	6	9	16	9	12	12	37	21	26	23.8%	136.8%
岐阜県	8	5	14	5	4	4	10	3	21	10	4	-60.0%	
愛知県					5	6	14	8	28	10	11	10.0%	187.5%
三重県	2	0	3	2	4	3	1	4	20	2	0	-100.0%	0.0%
滋賀県	3	1	2	1	2	0	2	4	13	4	3	-25.0%	100.0%
京都府	9	8	5	9	4	8	9	10	33	18	16	-11.1%	177.8%
大阪府	24	20	3	6	18	6	17	12	38	41	20	-51.2%	83.3%
兵庫県	4	2	5	1	5	5	8	4	25	15	16	6.7%	400.0%
奈良県	12	4	1	2	2	3	7	5	17	7	10	42.9%	83.3%
和歌山県	0	0	0	0	4	3	3	1	9	3	3	0.0%	-
鳥取県					1	0	0	1	19	0	0	-	-
島根県	0	1	3	1	0	1	1	0	13	1	0	-100.0%	-
岡山県					1	5	3	1	11	6	3	-50.0%	
広島県	6	10	3	6	5	4	3	4	13	14	6	-57.1%	150.0%
山口県	0				0	3	2	3	10	4	0	-100.0%	-
徳島県	3				2	4	6	6	9	3	1	-66.7%	
香川県					5	1	8	2	5	0	2	-	
愛媛県		5	1	2	2	3	3	1	18	7	5	-28.6%	
高知県	7				3	3	2	0	19	1	1	0.0%	85.7%
福岡県	5	5	2	0	4	11	7	12	9	6	8	33.3%	160.0%
佐賀県	3	4	1	1	3	3	2	0	18	4	2	-50.0%	66.7%
長崎県	5	2	4	1	7	5	12	4	20	19	8	-57.9%	160.0%
熊本県	13	21	1	0	3	13	15	12	29	16	11	-31.3%	84.6%
大分県	4	0	2	0	2	0	2	3	24	6	1	-83.3%	25.0%
宮崎県	9	10	6	2	8	4	6	7	13	4	12	200.0%	133.3%
鹿児島県	0	0	3	1	6	6	5	5	13	14	8	-42.9%	-
沖縄県	0	0	4	0	3	0	1	1	13	0	0	-	-
その他・不明	512	536	15	31	338	365	63	11	212	33	59	78.8%	11.5%
合計	7,920	7,647	2,082	4,042	4,776	5,199	5,674	5,936	6,850	7,047	6,941	-1.5%	87.6%

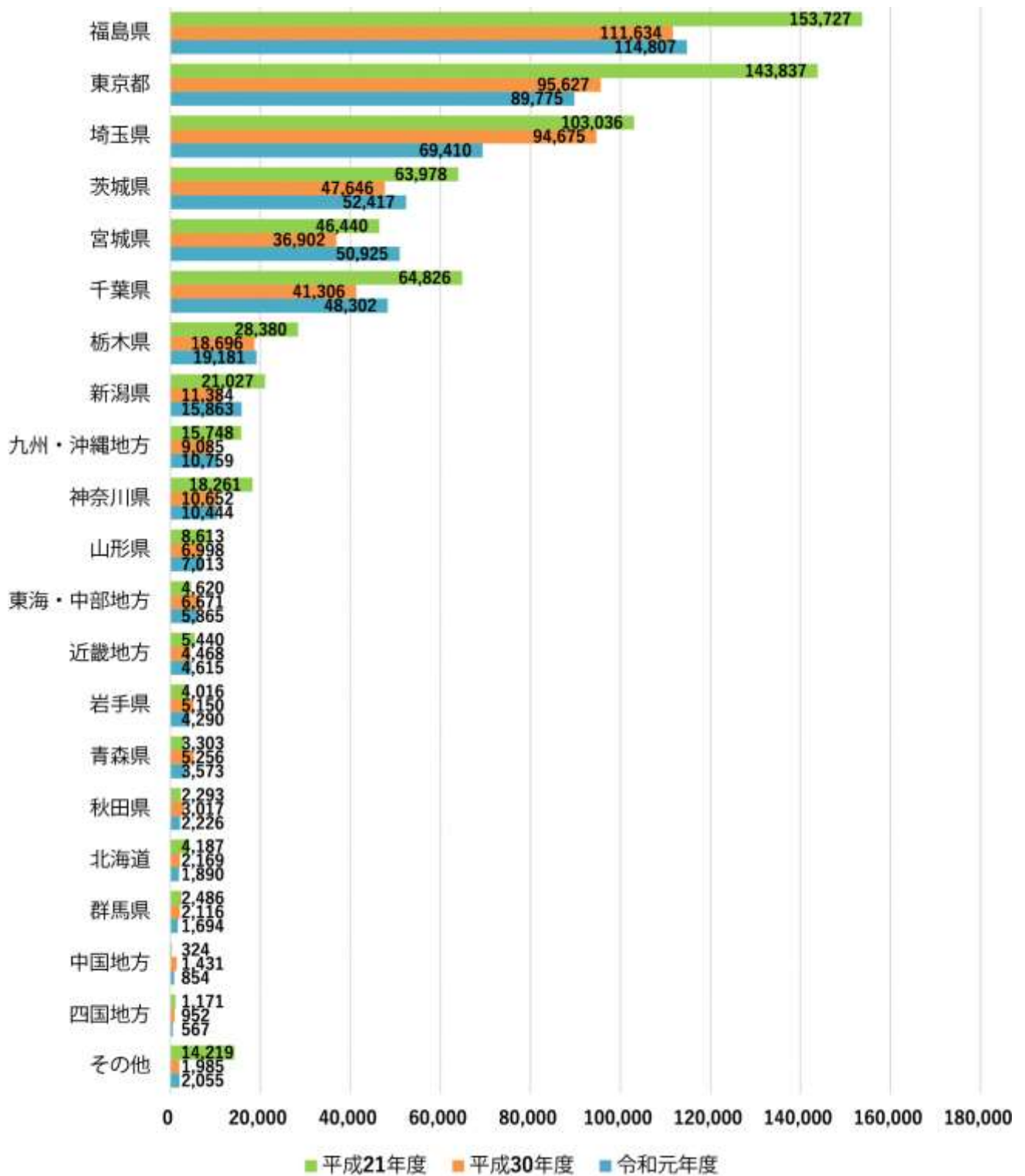
【表6】都道府県別入込数一覧 延べ宿泊者数

	平成21年度	平成22年度	平成23年度	平成24年度	平成25年度	平成26年度	平成27年度	平成28年度	平成29年度	平成30年度	令和元年度	平成30年度比 伸び率	令和元年度/ 平成21年度比
北海道	4,187	2,856	0	288	497	668	868	1,956	1,694	2,169	1,890	-12.9%	45.1%
青森県	3,303	1,515	185	1,590	2,362	2,407	2,789	2,846	6,137	5,256	3,573	-32.0%	108.2%
岩手県	4,016	3,008	414	2,151	2,566	3,419	3,047	3,669	4,890	5,150	4,290	-16.7%	106.8%
宮城県	46,440	37,875	6,156	12,791	17,344	23,475	25,876	29,984	32,129	36,902	50,925	38.0%	109.7%
秋田県	2,293	1,783	489	1,271	2,496	2,672	1,941	2,508	3,558	3,017	2,226	-26.2%	97.1%
山形県	8,613	5,627	1,146	3,574	3,655	4,758	6,885	6,120	6,467	6,998	7,013	0.2%	81.4%
福島県	153,727	164,481	53,746	90,485	105,647	98,854	103,670	105,559	97,638	111,634	114,807	2.8%	74.7%
茨城県	63,978	67,517	6,407	20,650	23,546	25,355	37,184	48,240	51,244	47,646	52,417	10.0%	81.9%
栃木県	28,380	28,106	5,625	8,709	12,091	14,864	15,874	23,482	25,589	18,696	19,181	2.6%	67.6%
群馬県	2,486	2,131	132	491	733	886	1,176	1,257	1,462	2,116	1,694	-19.9%	68.1%
埼玉県	103,036	74,435	33,472	37,581	39,659	48,023	48,811	67,356	68,244	94,675	69,410	-26.7%	67.4%
千葉県	64,826	62,029	4,082	9,724	11,299	21,043	30,049	34,118	39,881	41,306	48,302	16.9%	74.5%
東京都	143,837	132,331	15,046	32,275	52,278	45,228	67,070	72,749	77,181	95,627	89,775	-6.1%	62.4%
神奈川県	18,261	18,210	1,249	3,406	5,750	6,341	8,741	9,931	11,632	10,652	10,444	-2.0%	57.2%
新潟県	21,027	18,388	1,593	2,909	4,724	5,034	5,806	10,922	11,526	11,384	15,863	39.3%	75.4%
富山県					334	260	216	138	557	316	138	-56.3%	
石川県	687	600	169	225	76	85	300	231	546	584	671	14.9%	229.1%
福井県					54	33	68	0	1,362	415	765	84.3%	
山梨県	359	136	186	192	114	164	48	10	1,716	355	95	-73.2%	26.5%
長野県	1,087	1,449	162	1,079	2,125	1,061	1,053	731	1,384	2,153	1,479	-31.3%	136.1%
静岡県	1,746	1,164	72	290	582	676	572	517	2,191	1,663	1,464	-12.0%	83.8%
岐阜県					201	106	339	116	1,649	357	314	-12.0%	
愛知県	741	444	271	160	195	180	439	516	1,377	828	939	13.4%	169.1%
三重県	119	0	13	68	186	65	20	240	1,095	59	0	-100.0%	0.0%
滋賀県	777	369	9	19	20	0	62	109	885	109	154	41.3%	19.8%
京都府	535	319	150	357	214	392	373	434	1,604	524	817	55.9%	152.7%
大阪府	2,365	2,984	22	583	910	359	1,128	2,089	1,756	1,924	1,204	-37.4%	50.9%
兵庫県	312	117	125	57	528	74	437	128	939	1,108	901	-18.7%	288.8%
奈良県	1,332	1,018	41	147	187	54	527	143	1,357	666	1,493	124.2%	112.1%
和歌山県	0	0	0	0	120	193	94	40	204	78	46	-41.0%	-
鳥取県					135	0	0	68	522	0	0	-	-
島根県	0	4	22	18	0	8	38	0	410	8	0	-100.0%	-
岡山県					34	245	127	28	603	509	377	-25.9%	
広島県	324	508	64	291	313	141	85	454	780	653	477	-27.0%	263.6%
山口県	0				0	174	51	52	866	261	0	-100.0%	-
徳島県	190				75	306	200	348	408	199	33	-83.4%	43.2%
香川県		686	8	48	562	19	1,052	22	416	0	49	-	
愛媛県					68	141	50	22	1,125	744	386	-48.1%	49.4%
高知県	981				63	46	34	0	635	9	99	1000.0%	
福岡県	4,968	3,052	46	0	1,033	2,229	1,540	1,875	1,058	352	779	121.3%	15.7%
佐賀県	1,427	1,516	4	24	145	658	583	0	913	280	1,113	297.5%	78.0%
長崎県	1,047	587	12	62	1,020	1,299	1,220	784	2,818	2,503	2,143	-14.4%	204.7%
熊本県	5,138	10,422	6	0	671	2,904	3,736	2,881	5,103	2,489	2,189	-12.1%	42.6%
大分県	156	0	36	0	680	0	314	323	1,801	857	263	-69.3%	168.6%
宮崎県	3,012	1,869	56	191	2,190	677	828	727	1,835	484	2,491	414.7%	82.7%
鹿児島県	0	0	72	16	1,953	2,672	1,557	756	3,327	2,120	1,781	-16.0%	-
沖縄県	0	0	24	0	140	0	15	59	1,773	0	0	-	-
その他・不明	14,219	26,376	1,133	8,426	19,043	32,456	4,553	930	6,011	1,985	2,055	3.5%	14.5%
合計	709,932	673,912	132,445	240,148	318,618	350,704	381,446	435,468	488,298	517,820	516,525	-0.3%	72.8%

【グラフ6】平成21年度と直近2年間の学校数比較 (単位：校)



【グラフ7】平成21年度と直近2年間の延べ宿泊者数比較 (単位：人泊)



5 校種別・月別の入込状況について

令和元年度の教育旅行入込数を校種(小学校、中学校、高等学校、大学)別、月別に再集計したのが表7、8及びグラフ8、9です。

学校数で見ると、高等学校が34.8%を占めており、7～8月の長期休業の時期に来県学校数が多いことを考え合わせると、クラブ活動による合宿利用が多いと予想されます。

中学校の月別来県学校数の傾向は、高等学校に似ていますが、5、7、8、1月が多い点特徴的です。

小学校は6、9月が多いことから、長期休業期間外の学校行事で来県しているケースが多いと思われます。

延べ宿泊者数の表8、グラフ9から読み取れるのは、6、9月に小学校、5月及び1、2月に中学生、8月に高等学校及び大学の来県者数がそれぞれ目立って多くなっていることです。

また、表7、8の「令和元年度／平成21年度比」をみると、小学校の学校数が7割、延べ宿泊者数が6割となっており、特に小学校の教育旅行回復の遅れがみられています。

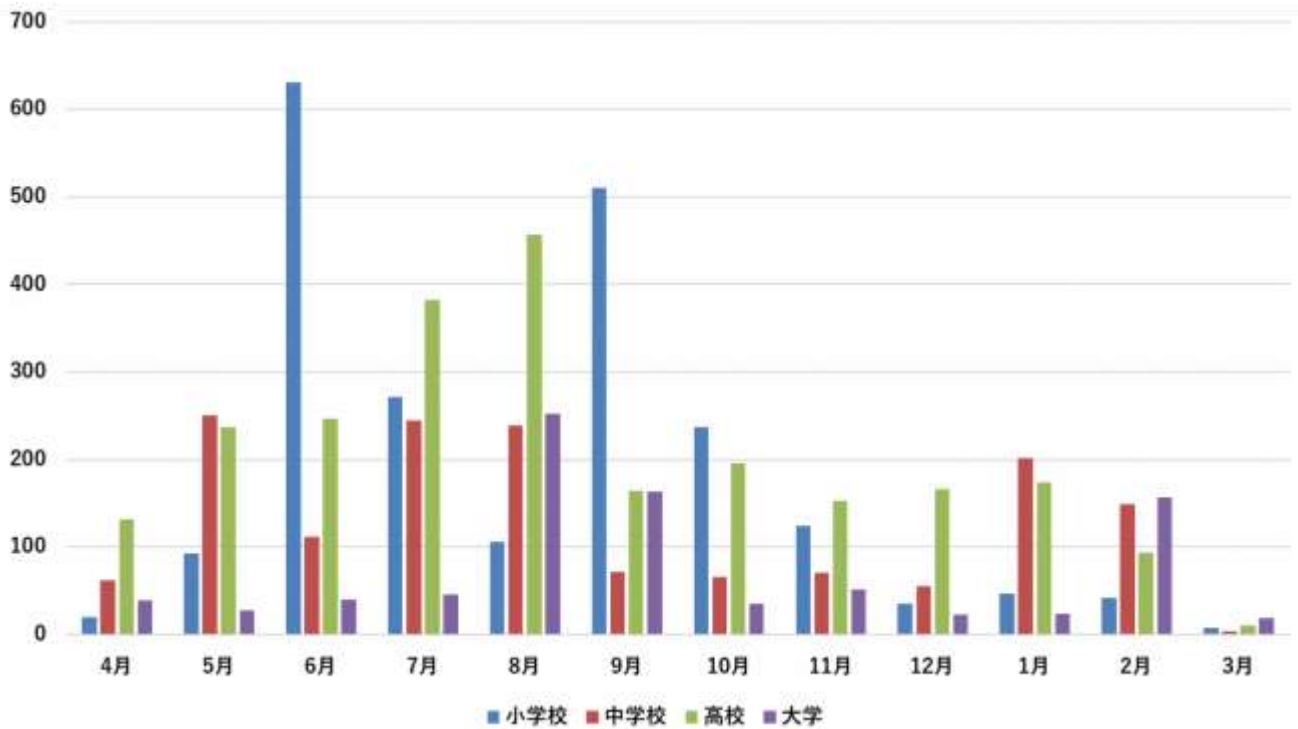
【表7】校種別・月別 学校数 (単位：校)

	4月	5月	6月	7月	8月	9月	10月	11月	12月	1月	2月	3月	合計	構成比	平成30年度比 伸び率	令和元年度/ 平成21年度比
小学校	20	93	631	271	106	510	237	124	35	47	42	8	2,124	30.6%	38.2%	73.7%
中学校	62	250	112	245	239	72	66	71	55	202	149	4	1,527	22.0%	-5.1%	92.4%
高校	132	237	247	382	457	164	196	153	166	174	94	10	2,412	34.8%	-10.7%	104.2%
大学	39	28	40	46	252	163	35	52	23	24	157	19	878	12.6%	-26.8%	81.9%
合計	253	608	1,030	944	1,054	909	534	400	279	447	442	41	6,941		-1.5%	87.6%

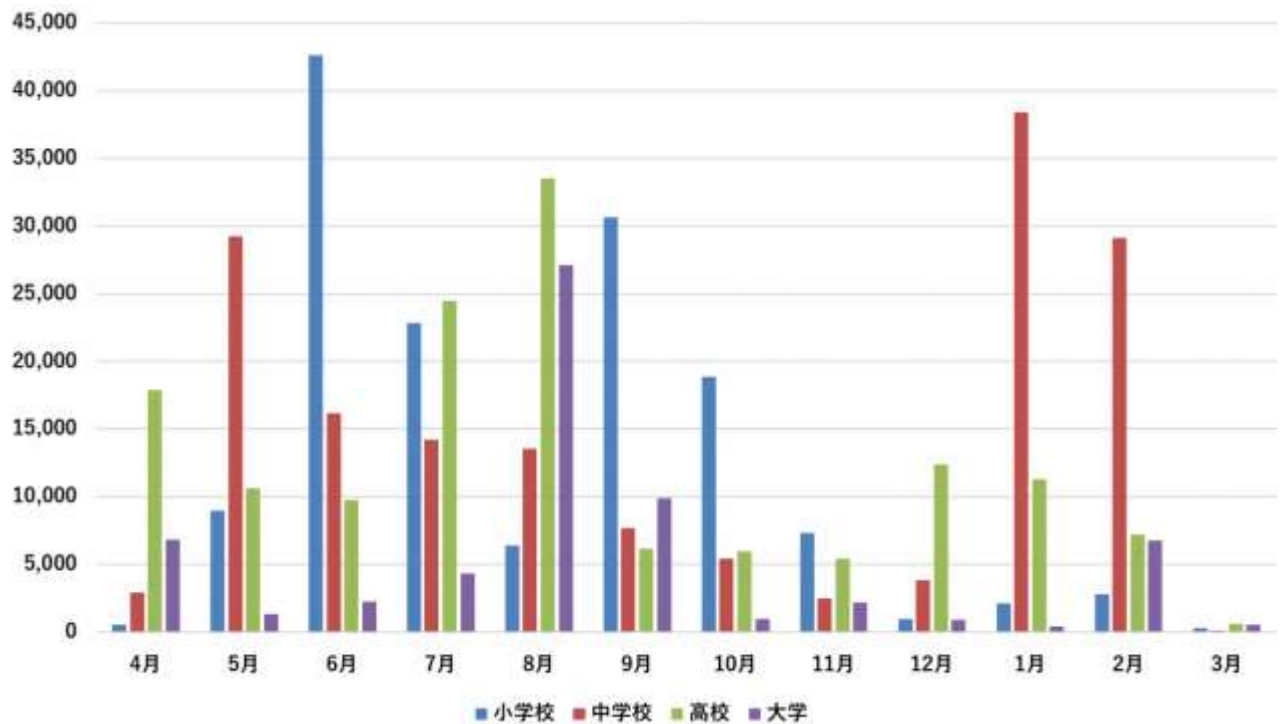
【表8】校種別・月別 延べ宿泊者数 (単位：人泊)

	4月	5月	6月	7月	8月	9月	10月	11月	12月	1月	2月	3月	合計	構成比	平成30年度比 伸び率	令和元年度/ 平成21年度比
小学校	555	8,951	42,631	22,857	6,402	30,660	18,852	7,311	965	2,159	2,837	289	144,469	28.0%	24.3%	60.1%
中学校	2,910	29,269	16,166	14,246	13,531	7,693	5,430	2,484	3,841	38,377	29,130	105	163,182	31.6%	-5.0%	72.1%
高校	17,879	10,606	9,768	24,460	33,520	6,187	5,973	5,407	12,402	11,285	7,205	612	145,304	28.1%	-2.4%	87.7%
大学	6,846	1,353	2,268	4,320	27,099	9,894	990	2,212	909	403	6,753	523	63,570	12.3%	-21.5%	81.9%
合計	28,190	50,179	70,833	65,883	80,552	54,434	31,245	17,414	18,117	52,224	45,925	1,529	516,525		-0.3%	72.8%

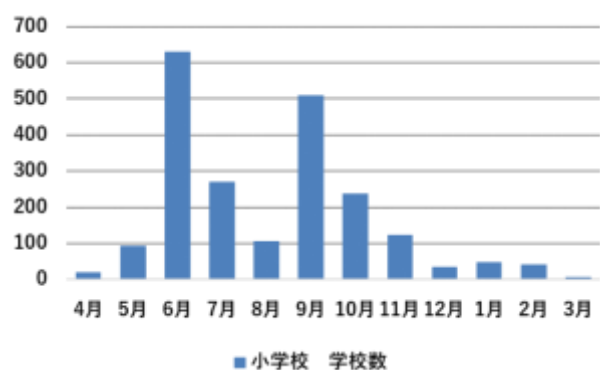
【グラフ8】校種別・月別 学校数 (単位:校)



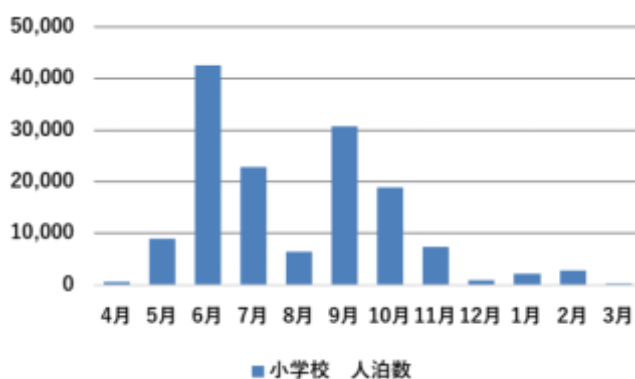
【グラフ9】校種別・月別 延べ宿泊者数 (単位:人泊)



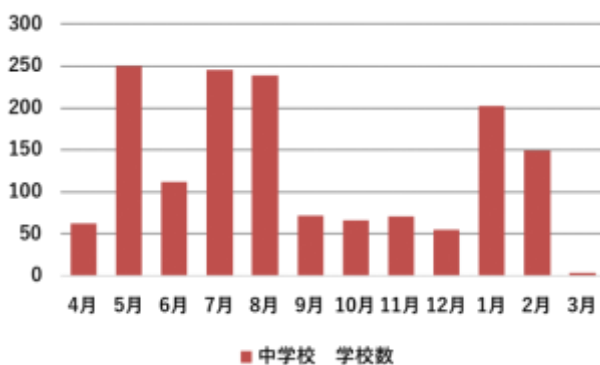
【グラフ 10】 小学校 学校数



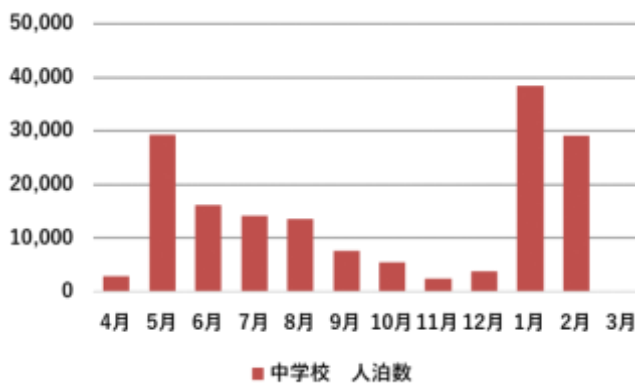
【グラフ 11】 小学校 延べ宿泊者数



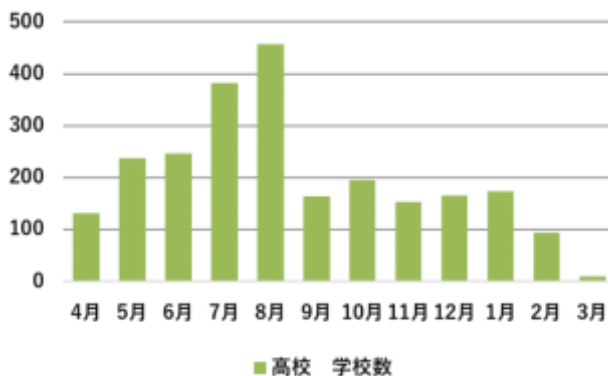
【グラフ 12】 中学校 学校数



【グラフ 13】 中学校 延べ宿泊者数



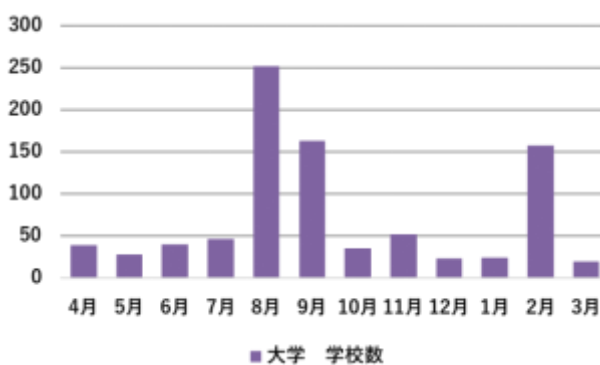
【グラフ 14】 高等学校 学校数



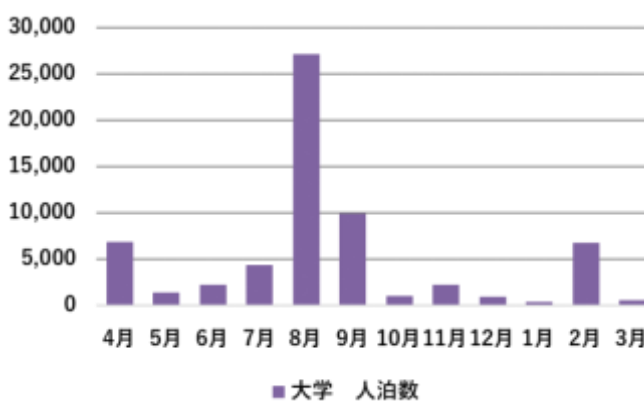
【グラフ 15】 高等学校 延べ宿泊者数



【グラフ 16】 大学 学校数



【グラフ 17】 大学 延べ宿泊者数



6 訪問先の方部別の入込状況について

県内の7方部別に訪問先を区分し、入込数を再集計した結果が表9、10です。

平成30年度と比較すると、中通りの3方部は、県北・県中方部が減少しており、中通り全体では学校数が5.7%の減、延べ宿泊者数が0.2%の減となっています。

会津と浜通りの4方部は、会津方部を除き、学校数、延べ宿泊者数とも減少しており、特に、浜通りを訪問した学校数は対前年度比22.6%の減、延べ宿泊者数は同12.5%の減となっています。

平成21年度との比較では、学校数で県南・会津・南会津及びいわき方部で、平成30年度の実績が当時を上回っていますが、延べ宿泊者数では全方部で当時の実績を下回っており、特に相双方部では、学校数が平成21年度の37.9%、延べ宿泊者数が同じく27.1%となっており、最も回復が遅れています。

【表9】訪問先別の入込状況 学校数 (単位：校)

	平成21年度	平成22年度	平成23年度	平成24年度	平成25年度	平成26年度	平成27年度	平成28年度	平成29年度	平成30年度	令和元年度	平成30年度比 伸び率	令和元年度/ 平成21年度比
県北	1,421	1,019	469	652	900	777	686	724	918	800	720	-10.0%	50.7%
県中	1,286	1,208	467	1,078	1,080	1,211	1,216	1,338	1,511	1,370	1,150	-16.1%	89.4%
県南	582	466	196	503	311	415	753	700	706	585	728	24.4%	125.1%
中通り (小計)	3,289	2,693	1,132	2,233	2,291	2,403	2,655	2,762	3,135	2,755	2,598	-5.7%	79.0%
会津	2,435	3,128	656	1,199	1,788	1,729	1,996	1,982	2,358	2,391	2,804	17.3%	115.2%
南会津	500	377	242	238	218	323	273	348	402	601	533	-11.3%	106.6%
会津 (小計)	2,935	3,505	898	1,437	2,006	2,052	2,269	2,330	2,760	2,992	3,337	11.5%	113.7%
相双	1,141	806	8	31	108	80	130	187	228	432	432	0.0%	37.9%
いわき	555	643	36	341	371	664	620	657	727	868	574	-33.9%	103.4%
浜通り (小計)	1,696	1,449	44	372	479	744	750	844	955	1,300	1,006	-22.6%	59.3%
詳細不明施設			8										
全県合計	7,920	7,647	2,082	4,042	4,776	5,199	5,674	5,936	6,850	7,047	6,941	-1.5%	87.6%

【表10】訪問先別の入込状況 延べ宿泊者数 (単位：人泊)

	平成21年度	平成22年度	平成23年度	平成24年度	平成25年度	平成26年度	平成27年度	平成28年度	平成29年度	平成30年度	令和元年度	平成30年度比 伸び率	令和元年度/ 平成21年度比
県北	74,093	50,476	11,587	18,508	25,601	24,204	23,674	29,658	55,720	31,925	24,549	-23.1%	33.1%
県中	92,724	74,726	21,959	49,609	54,485	55,681	63,555	70,317	73,129	82,083	69,692	-15.1%	75.2%
県南	81,304	70,355	17,745	21,546	25,014	42,045	49,578	56,791	54,202	41,269	60,777	47.3%	74.8%
中通り (小計)	248,121	195,557	51,291	89,663	105,100	121,930	136,807	156,766	183,051	155,277	155,018	-0.2%	62.5%
会津	288,215	298,884	37,288	89,461	154,565	146,673	169,696	179,164	201,973	207,638	236,040	13.7%	81.9%
南会津	81,112	68,451	42,139	50,220	44,659	57,387	52,978	69,760	70,412	103,823	80,757	-22.2%	99.6%
会津 (小計)	369,327	367,335	79,427	139,681	199,224	204,060	222,674	248,924	272,385	311,461	316,797	1.7%	85.8%
相双	62,064	39,609	236	812	2,633	1,938	3,294	4,433	5,821	17,217	16,809	-2.4%	27.1%
いわき	30,420	71,411	1,053	9,992	11,661	22,776	18,671	25,345	27,041	33,865	27,901	-17.6%	91.7%
浜通り (小計)	92,484	111,020	1,289	10,804	14,294	24,714	21,965	29,778	32,862	51,082	44,710	-12.5%	48.3%
詳細不明施設			438										
全県合計	709,932	673,912	132,445	240,148	318,618	350,704	381,446	435,468	488,298	517,820	516,525	-0.3%	72.8%

7 新型コロナウイルス感染症の影響について

令和2年に入ってから新型コロナウイルス感染症の影響は大きく、令和2年1～3月における新型コロナウイルス感染症を理由とした教育旅行の中止件数は、学校数で406校、延べ宿泊者数で29,893人泊となりました。これは、それぞれ平成30年度実績の5.8%に相当します。

校種別で見ると、小学校が43校1,472人泊、中学校が105校12,945人泊、高校が163校9,498人泊、大学が95校5,978人泊の中止となり、その多くが3月に発生しています。

【表11】新型コロナウイルス感染症の影響による中止団体 学校数 (単位：校)

	4月	5月	6月	7月	8月	9月	10月	11月	12月	1月	2月	3月	合計
小学校	20	93	631	271	106	510	237	124	35	47	42	8	2,124
中止団体										3	12	28	43
小計	20	93	631	271	106	510	237	124	35	50	54	36	2,167
中学校	62	250	112	245	239	72	66	71	55	202	149	4	1,527
中止団体										12	14	79	105
小計	62	250	112	245	239	72	66	71	55	214	163	83	1,632
高校	132	237	247	382	457	164	196	153	166	174	94	10	2,412
中止団体										7	5	151	163
小計	132	237	247	382	457	164	196	153	166	181	99	161	2,575
大学	39	28	40	46	252	163	35	52	23	24	157	19	878
中止団体										2	16	77	95
小計	39	28	40	46	252	163	35	52	23	26	173	96	973
合計+中止団体	253	608	1,030	944	1,054	909	534	400	279	471	489	376	7,347
中止団体のみ										24	47	335	406

【表12】新型コロナウイルス感染症の影響による中止団体 延べ宿泊者数 (単位：人泊)

	4月	5月	6月	7月	8月	9月	10月	11月	12月	1月	2月	3月	合計
小学校	555	8,951	42,631	22,857	6,402	30,660	18,852	7,311	965	2,159	2,837	289	144,469
中止団体										68	323	1,081	1,472
小計	555	8,951	42,631	22,857	6,402	30,660	18,852	7,311	965	2,227	3,160	1,370	145,941
中学校	2,910	29,269	16,166	14,246	13,531	7,693	5,430	2,484	3,841	38,377	29,130	105	163,182
中止団体										2,991	1,971	7,983	12,945
小計	2,910	29,269	16,166	14,246	13,531	7,693	5,430	2,484	3,841	41,368	31,101	8,088	176,127
高校	17,879	10,606	9,768	24,460	33,520	6,187	5,973	5,407	12,402	11,285	7,205	612	145,304
中止団体										1,215	424	7,859	9,498
小計	17,879	10,606	9,768	24,460	33,520	6,187	5,973	5,407	12,402	12,500	7,629	8,471	154,802
大学	6,846	1,353	2,268	4,320	27,099	9,894	990	2,212	909	403	6,753	523	63,570
中止団体										29	943	5,006	5,978
小計	6,846	1,353	2,268	4,320	27,099	9,894	990	2,212	909	432	7,696	5,529	69,548
合計+中止団体	28,190	50,179	70,833	65,883	80,552	54,434	31,245	17,414	18,117	56,527	49,586	23,458	546,418
中止団体のみ										4,303	3,661	21,929	29,893

8 おわりに

震災から10年が経過しようとしていますが、復興の進捗に加え、行政、観光施設、宿泊施設等の官民が一体となって実施してきた教育旅行誘致キャラバンや県外の学校へのバス代助成事業、合宿助成事業等の結果、学校数・延べ宿泊者数ともに着実な回復をしてきたところです。

令和元年度は学校数が震災前の87.6%の6,941校、延べ宿泊者数が同72.8%の516,525人泊となりました。しかし、いまだ震災前の水準までは至っていないのが現状です。また、令和2年に入ってから、新型コロナウイルス感染症の影響を受け、教育旅行の行き先変更や中止等が相次ぐ状況となっています。

そのような中、県では、歴史学習、農業・農村体験、自然・環境学習など従来からの魅力的なメニューに加えて、震災及び原発事故を経験した福島県をフィールドとしたホープツーリズム（福島のあるままの姿（光と影）と各分野で復興に挑戦する人に焦点を当てたアクティブラーニング形式の教育プログラム）など、学びのテーマに応じた本県ならではの教育プログラムの磨き上げを図るとともに、教育旅行関係者を対象としたモニターツアーの実施や県外の校長会等での説明、本県で教育旅行を実施した学校への取材を通して得た情報及び素材を効果的に活用した教育旅行PRパンフレット等により、福島の現状や学びの効果等について情報発信を継続してまいります。

また、バス代助成事業などにも引き続き取り組むとともに、歴史学習、農業・農村体験、自然・環境学習、スキー教室等のプログラムにホープツーリズムを組み合わせた新たなスタイルを構築することにより、多くのシェアを占めている首都圏や近隣県からの新たな需要の掘り起こしや関西・九州地方など新規市場への誘致活動にも積極的に取り組んでまいります。

福島県観光交流局観光交流課

〒960-8670

福島県福島市杉妻町2-16

TEL：024-521-7398

FAX：024-521-7888

Mail：tourism@pref.fukushima.lg.jp

公益財団法人福島県観光物産交流協会

〒960-8053

福島県福島市三河南町1-20

(コラッセふくしま7階)

TEL：024-525-4024

FAX：024-525-4087

Mail：tabiiku@tif.ne.jp

「ふくしま教育旅行」

<http://www.tif.ne.jp/kyoiku/>